



2013
SKOLER

Kvalitetsrapport

LOKALRAPPORT FOR
Beder Skole



INDHOLD

KORT OM KVALITETSRAPPORTEN FOR 2013	3
SKOLEBESKRIVELSE	4
OPFØLGNING PÅ SIDSTE KVALITETSRAPPORT OG -SAMTALE	5
FORÆLDRESAMARBEJDE	6
FORÆLDRENE'S TILFREDSHED MED SAMARBEJDET	7
FORÆLDRENE'S TILFREDSHED GENERELT	8
LÆRING OG UDVIKLING	9
KARAKTERER VED FOLKESKOLENS AFGANGSPRØVER	10
RESULTATER AF KOMMUNALE TEST	12
PASSENDE FAGLIGE UDFORDRINGER	16
OVERGANG TIL UNGDOMSUDDANNELSE OG 95 % MÅLSÆTNINGEN	17
TRIVSEL OG SUNDHED	19
ELEVERNES TRIVSEL	20
ELEVERNES FRAVÆR OG BEKYMRENDE FRAVÆR	22
ELEVERNES FYSISKE SUNDHED OG VANER	24
RUMMELIGHED	27
FÆLLESSKABER OG SOCIALE RELATIONER I SKOLEN	28
LIGE MULIGHEDER OG MEDBESTEMMELSE	29
MOBNING	30
SKOLEBESTYRELSENS UDTALELSE	32

KORT OM KVALITETSRAPPORTEN FOR 2013

Denne rapport er en del af Børn og Unges kvalitetsrapportering for folkeskolerne i Aarhus Kommune.

Aarhus Byråd har vedtaget, at kvalitetsrapporterne skal udgøre et systematisk og sammenhængende redskab til kvalitetsudvikling og kvalitetssikring på hele 0-18års området. Rapporterne skal bidrage til at sikre det bedst mulige grundlag for at kvalificere den faglige indsats og den politiske beslutningsproces.

Kvalitetsrapporten er først og fremmest et lokalt redskab til udvikling og dialog. Rapporten følges op af en kvalitetssamtale på skolen med deltagelse af skolens parter, hvor rapportens oplysninger drøftes. Ved samtalen indkredses et eller flere særlige udviklingspunkter, hvor der iværksættes en ekstra indsats for at løfte kvaliteten. Udviklingspunkterne udfoldes i den lokale udviklingsplan.

Samtidig er kvalitetsrapporten et centralt element i det tilsyn, der føres med enhederne i Børn og Unge, og de samlede resultater drøftes slutteligt i Byrådet.

Kvalitetsrapporten er blevet til i et samarbejde mellem skolen og Børn og Unge-forvaltningen. Oplysningerne i rapporten kommer dels fra forvaltningens eksisterende databaser, dels fra skolens supplerende indberetning.

Kvaliteten belyses fra flere perspektiver. Der er informationer fra børnene og de unge, fra forældrene samt fra ledere og medarbejdere. Alle er vigtige informanter, idet alle parter har et medansvar for og en interesse i, at skolen har en høj kvalitet.

Udover denne lokalrapport består kvalitetsrapporten for skolen også af en baggrundsrapport. Desuden findes et teknisk bilag.

- Lokalrapporten belyser effekterne og resultaterne af det arbejde, der leveres i skolen.
- Baggrundsrapporten fokuserer på bagvedliggende oplysninger om skolens ydelser, organisation og ressourcer.
- Det tekniske bilag indeholder oplysninger om opgørelsesmetoder osv.

Fakta om Beder Skole

634

Elever

84,1%

Af distriktets elever

28

Elever i specialklasser

0

Elever i modtagelsesklasser

5,8%

Af skolens elever har dansk som andetsprog

Beder Skole

Skoleparken 6

8330 Beder

Tlf.: 87136011

Skoleleder: Helle Mønster

E-mail: helmo@aarhus.dk

SKOLEBESKRIVELSE

→ Sådan er vi:

Beder Skole er beliggende i et afgrænset lokalsamfund tæt på skov og vand. Den overvejende del af vores elever kommer fra Beder men vi har også elever som kommer med skolebussen fra Århus Vest. 310 børn er tilmeldt vores SFO, som er årgangsoptaget.

Beder Skole har 4 specialklasser for normalbegavede elever med specifikke vanskeligheder. Til hver klasse er tilknyttet en pædagog og en lærer. En del af eleverne er inkluderet i alderssvarende normalklasse i større eller mindre omfang.

Vores miniklasse er et tilbud til normalklasse børn med særlige behov. I miniklassen får de både faglig støtte men lærer også strategier for at kunne håndtere deres handicap/vanskeligheder.

Beder Skoles profil er **Udfordringer for alle**. Med udgangspunkt i fællesskabet, og børnenes potentialer sætter vi mål for næste udviklingstrin, med henblik på at det enkelte barn udfordres tilpas og til kanten og gives deltagermuligheder. Vi anerkender, at børnene har forskellige potentialer og forskellig måde at lære på. Vi har ambitioner på alle børns vegne. Vi vil arbejde for, at alle børn tror på, at de kan noget, at de kan blive til noget, fordi de udover de formelle færdigheder, også har lært at lære.

Skolens værdigrundlag.

Vores mission

Vi udvikler børn og unge til fagligt og socialt kompetente, selvstændige og engagerede mennesker

Vores Vision

Hverdagen på Beder Skole er præget af kreativitet, trivsel og udfordringer med plads til forskellighed og fordybelse

Vores Værdier

En stærk kultur er baseret på nogle stærke værdier. Vi har valgt fem værdier, der udtrykker vores overbevisning og udfoldes i måden, vi arbejder på.

Læring, Udviklin, Trivsel, Engagement og Forpligtende fællesskaber.

OPFØLGNING PÅ SIDSTE KVALITETSRAPPORT OG -SAMTALE

UDVIKLING >

Ved vores sidste kvalitetssamtale aftalte vi følgende udviklingspunkter:

Differentiering (år 3)
Inklusion
Sundhed
Åbne skolen, kommunikation udadtil.

OPFØLGNING >

Som opfølgning på vores aftaler har vi..:

Differentiering (afsluttet i skoleåret 12/13) og inklusion.

83% af lærerne har deltaget i Fællesskaber for alle (læringsugerne).

Inklusionsvejlederne er en del af skolens specialcentercenter

Skoleleder og pædagogisk leder overværer undervisning med efterfølgende feedback, i gangsat i skoleåret i 12/13 og fortsætter.

Differentiering, tema til MUSsamtale og teamsamtaler i skoleåret 11/12

Omlægning af specialcenteret mhb på højere grad af forebyggelse samt fleksibilitet ift. indsatser ift. konkrete elever og klasser, i gangsat i skoleåret 12/13.

Differentiering og inklusion har været dagsordensat på alle arbejdsmøder, netværksmøder, sparringsmøder mm.

Sundhed

Oprettelse af sundhedsudvalg

Deltagelse i Sundskolenettet

Antallet af idrættimer på mellemtrinnet øges fra 2 til 3 ugentlige lektioner

Oprettelse af legepatrulje

Elevrådet laver kampagne for forældrene lad dit barn gå i skole

Uddannelse af lærere og pædagoger i Perspekt

Opstart af implementeringen af Perspekt i 1. - 2. og 6. klasse.

Kantinen

Maden laves ud fra mindre salt, mindre sukker, mindre fedt og flere fibre

Ta` låget af skolen

Nyhedsbrev fra ledelsen hver anden måned

Forældrefolder om skolen

Skolebestyrelsen afholder hvert forår praktisk arrangement for forældrene

Oprettelse af forældrebank

FORÆLDRESAMARBEJDE

RESULTAT >

Resultatet af vores opfølgende arbejde med udviklingspunkterne har i særlig grad vist sig ved...:

Andelen af børn der ikke keder sig i skolen eller kun keder sig sommetider er i perioden 2009 til 2013 steget fra 86,6% til 91%. Det vil sige, at antallet af børn, der keder sig er siden 2009 faldet med 10,5%. Elevernes afgangskarakterer er steget markant.

Om forældresamarbejdet har Aarhus Byråd besluttet følgende effektmål:

Antallet af elever, der har det godt i skolen er i perioden 2009 til 2013 steget fra 88,66% til 91,66%. Antallet af elever, der ikke bliver mobbet er i perioden 2009 til 2013 steget fra 89,5 til 96%. Antallet af elever, der har et godt samarbejde med skolen er i perioden 2009 til 2013 steget fra 88% til 96%.



"Forældre og institutioner indgår i et gensidigt forpligtende og vedkommende samarbejde, hvor hver part tager ansvar for børn og unges trivsel, læring og udvikling."

Ta låget af skolen

Forældrene tilfredshed med skolen er i perioden 2009 til 2013 steget fra 62,1% til 72,6%

Forældreansvaret og forældresamarbejdet er udbytte for praktiske børn og unges forældre, børn og læring. I Børn og Unge har vi helt grundlæggende sagt, at forældre og lærere er de vigtigste personer i børn og unges opvækst. Forældre er forskellige, og derfor skal forældresamarbejdet have forskellige former.

→ Når vi i skolen arbejder på at sikre et godt forældresamarbejde, gør vi det med særligt fokus på...

Samarbejdet mellem skole og hjem er en vigtig faktor i forhold til at understøtte barnets/elevens skoleliv. Forældre og skolens lærere og pædagoger har et fælles mål, nemlig at skabe de bedste rammer for børnenes trivsel, udvikling og læring. Da vi i det daglige arbejder differentieret og har fokus på børnenes behov og potentialer, skal samarbejdet mellem skole og hjem også afstemmes efter behov.

Derfor ligger følgende til grund for samarbejdet mellem forældre, lærere og pædagoger på Beder Skole

Anerkendelse, Differentiering, Fællesskab, Kvalitet

→ Som resultat ser vi, at...

Andelen af forældre der er tilfredse eller meget tilfredse med kontakten til personalet i skolen er siden 2009 steget fra 52,9% til 72,3% i 2013.

Andelen der er tilfredse eller meget tilfredse med samarbejdet mellem skole og hjem alt i alt er i perioden 2009 til 2013 steget fra 64,8% til 73,8% Dog ser vi et lille faldt ift. 2011

FORÆLDRENES TILFREDSHED MED SAMARBEJDET

Delmål:



"Forældrene oplever et velfungerende og tillidsfuldt samarbejde".

Aarhus Kommunes målsætning er, at andelen af forældrene, der oplever et velfungerende samarbejde, skal være over 80 %.

Andelen af forældre, der er 'tilfredse' eller 'meget tilfredse' med...	Skolen 2009	Skolen 2011	Skolen 2013	Kommunen 2013
...samarbejdet mellem skole og hjem alt i alt	64,8%	75,5%	73,8%	78,0%

Kilde: Aarhus Kommunes forældretilfredshedsundersøgelser

Andelen af forældre, der er 'tilfredse' eller 'meget tilfredse' med...	Skolen 2009	Skolen 2011	Skolen 2013	Kommunen 2013
...kontakten til personalet i skolen	52,9%	62,7%	72,3%	75,7%

Kilde: Aarhus Kommunes forældretilfredshedsundersøgelser

Aarhus Kommunes målsætning er, at forældrene har en klar opfattelse af skolens forventninger til dem. Det konkrete succeskriterium fastlægges senere.

Andelen af forældre, der i 'høj grad' eller 'i meget høj grad'...	Skolen 2009	Skolen 2011	Skolen 2013	Kommunen 2013
...har en klar opfattelse af skolens forventninger til dem	-	46,3%	46,1%	55,1%

Kilde: Aarhus Kommunes forældretilfredshedsundersøgelser



Aarhus Kommunes målsætning er, at andelen af forældrene, der oplever tilfredshed med deres eget bidrag til samarbejdet med skolen om børnenes og de unges hverdag skal være over 80 %.

Andelen af forældre, der er 'tilfredse' eller 'meget tilfredse' med...	Skolen 2009	Skolen 2011	Skolen 2013	Kommunen 2013
...deres eget bidrag til samarbejdet med skolen	-	62,3%	78,0%	81,3%

Kilde: Aarhus Kommunes forældretilfredshedsundersøgelser

FORÆLDRENES TILFREDSHED GENERELT

Andelen af forældre, der er 'tilfredse' eller 'meget tilfredse' med...	Skolen 2009	Skolen 2011	Skolen 2013	Kommunen 2013
...skolen samlet set	62,1%	66,3%	72,6%	79,7%
...SFO samlet set	83,5%	91,5%	88,9%	81,6%

Kilde: Aarhus Kommunes forældretilfredshedsundersøgelser

Om læring og udvikling har Aarhus Byråd besluttet følgende effektmål:

- ➔ "Børn og unge har faglige, personlige, sociale og kulturelle kompetencer, der gør dem i stand til at gennemgå et uddannelses-/ dannelsesforløb."

I Aarhus Kommune har vi høje ambitioner på alle børns og unges vegne. For at tilgodese dette, er vi meget opmærksomme på, at børn og unge skal behandles forskelligt og ud fra deres individuelle behov og forudsætninger. Derfor har vi i Børn og Unge fokus på at møde og understøtte børnene med en differentieret indsats, under hensyntagen til de talenter og potentialer, det enkelte barn måtte have. Læring og udvikling sker gennem en mangfoldighed af processer, og kan tilrettelægges på mange forskellige måder.

→ Når vi i skolen arbejder med børnenes læring og udvikling, gør vi det med særligt fokus på...

Med udgangspunkt i fællesskabet og børnenes potentialer, skaber vi læringsmiljøer og sætter mål for næste udviklingsstrin, med henblik på at det enkelte barn udfordres tilpas, til kanten, og gives deltagermuligheder.

Vi anerkender, at børnene har forskellige potentialer og forskellige måder at lære på, og vi har ambitioner på alle børns vegne.

Vi vil arbejde for at alle børn erfarer at de kan noget, at de kan blive til noget fordi de udover de formelle færdigheder også har lært at lære.

Børn bliver robuste af at være i fællesskaber der er præget af forskellighed.

→ Som resultat ser vi, at...

Karakterniveauet er steget.

Kommunaltest i talfærdighed i 3. klasse (2012) ligger vi 2,7% over kommunens målsætning. Beder: Grp. 1-4: 92,7%. Kommunens målsætning for grp. 1-4: 90%

Kommunaltest i læsning i 3. klasse (2013) ligger vi klart over kommunens målsætning. Beder: Grp. A,B,C: 100%. Kommunens målsætning for A,B,C,D: 95%

Kommunal læsetest i 8. klasse (2012). Vi ligger over kommunens målsætning om at antallet af usikre læsere skal være under 5%. I kategorien punktlæsning af pjece har vi en andel af usikre læsere på 1,9%. I indholdslæsning af skønlitterære tekst har vi ingen usikre læsere. I kategorien intensiv læsning af ældre tekst lever vi ikke op til kommunens målsætning med en andel af usikre læsere på 13,5%

Vi har et aktivt elevråd

Et stigende antal elever vælger valgfaget Unge forskere og med flotte resultater deltager i den landsdækkende konkurrence.

Et stigende antal elever kan fordybe sig i et område og deltage i konkurrencer, eksempelvis DM i hjemkundskab, atletik og anden idræt, Min vildeste ide og Lego League.

Udvalgte elever opfordres til at deltage i masterclass forløb på Viby Gymnasium.

KARAKTERER VED FOLKESKOLENS AFGANGSPRØVER

Delmål:

- ➔ "Børn og unge udnytter egne evner og potentialer med henblik på at opnå et højt fagligt niveau".

Målsætningen for de aarhusianske skoler er, at karaktergennemsnittet for eleverne i Aarhus Kommune skal ligge over landsgennemsnittet for alle fag ved folkeskolens afgangsprøver efter 9. klasse, og gabet til den lavest scorende fjerdedel skal indsnævres. Derudover skal gennemsnittet for den højest scorende fjerdedel være over landsgennemsnittet.

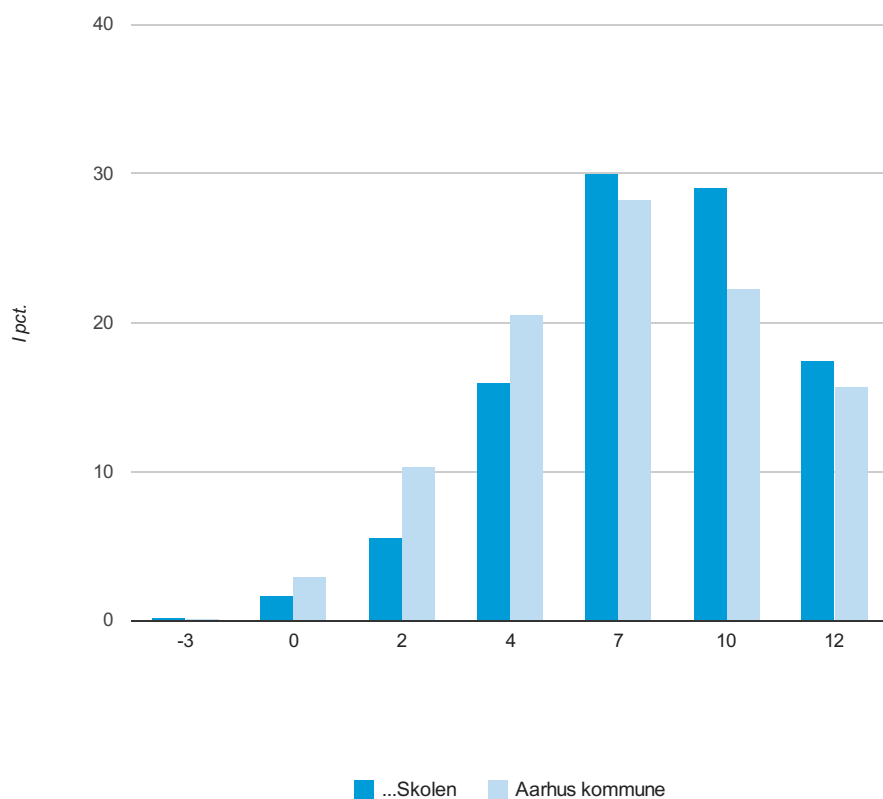
Bundne prøvafag	Skolen gennemsnit 2011	Skolen gennemsnit 2012	Skolen gennemsnit 2013	Kommunen gennemsnit 2013	Skolens socioøkonomiske reference 2009/10-2011/12
Dansk skriftlig – læsning	7,7	7,0	7,1	6,7	
Dansk skriftlig – retskrivning	7,5	6,5	7,2	6,8	
Dansk skriftlig – skr. fremstilling	7,3	7,4	7,1	6,6	
Dansk skriftlig – orden	7,7	5,4	-		
Dansk mundtlig	7,9	8,1	9,0	7,9	
Matematik – færdigheder	7,6	6,8	8,1	7,4	
Matematik – problemløsning	6,8	5,9	7,9	6,5	
Engelsk mundtlig	7,6	7,0	8,2	7,8	
Fysik/kemi praktisk mundtlig	5,9	6,7	7,5	6,7	

Prøvefag til udtræk	Skolen gennemsnit 2011	Skolen gennemsnit 2012	Skolen gennemsnit 2013	Kommunen gennemsnit 2013	Skolens socioøkonomiske reference* 2009/10- 2011/12
Engelsk skriftlig	-	-	8,1	7,7	
Tysk mundtlig	-	-	-	6,2	
Fransk mundtlig	-	-	-	7,3	
Historie mundtlig	-	5,6	-	7,5	
Samfundsfag mundtlig	7,5	-	7,4	7,3	
Kristendomskundskab mundtlig	7,7	7,9	-	7,8	
Biologi skriftlig	7,1	7,5	9,0	7,2	
Geografi skriftlig	9,6	6,9	8,2	7,5	
Mundtlig matematik		-	8,5	7,2	
Tysk skriftlig		-	7,5	8,1	
Fransk skriftlig		-	8,3	6,5	

Samlet gennemsnit	7,4	6,8	7,8	7,1	
Samlet gennemsnit for afgangselever med dansk som andetsprog	u. 3	3,6	6,9	5,1	-
Samlet gennemsnit for afgangselever, der har modtaget specialpædagogisk bistand i specialklasser	u. 3 el. ingen data	u. 3 el. ingen data	u. 3 el. ingen data	3,9	-
Samlet gennemsnit for den lavest scorende fjerdedel af eleverne i alle fag	4,5	3,8	4,8	3,3	-
Samlet gennemsnit for den højest scorende fjerdedel af eleverne i alle fag	10,0	10,0	10,4	10,3	-

*Den socioøkonomiske reference er et statistisk beregnet udtryk med afsæt i skolens elevgrundlag. Tallet tager højde for elevernes baggrundsforhold, og ved at sammenligne skolens faktiske karakterer hermed fås et billede af, hvorvidt skolens elever har klaret afgangsprøverne bedre eller dårligere eller på niveau med det, der ifølge beregningen 'kan forventes'. Kun resultater der er statistisk signifikant under (negativ), eller signifikant over (positiv) den socioøkonomiske reference er medtaget.

Nedenstående figur viser spredningen i karaktererne på skolen sammenstillet med kommuneniveauet. De enkelte andele angiver, hvor ofte en karakter er blevet givet i forhold til antallet af alle de karakterer, der er blevet uddelt ved afgangsprøverne.



RESULTATER AF KOMMUNALE TEST

De kommunale test gennemføres på folkeskolerne i Aarhus Kommune hvert andet år, således at:

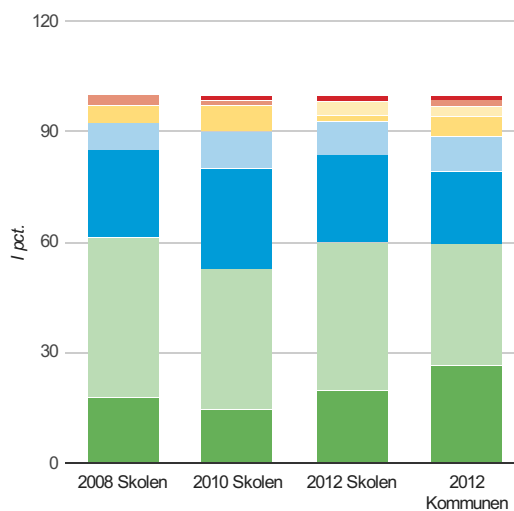
- læsetesten i 3. klasse gennemføres i foråret i ulige år
- læsetesten i 8. klasse gennemføres i efteråret i lige år
- testen i talfærdighed i 3. klasse gennemføres i foråret i lige år

TEST I TALFÆRDIGHED I 3. KLASSE >

For testen i talfærdighed i 3. klasse angives færdighedsniveauet på en skala fra 1-8, hvor 1 er højeste score, og 8 er lavest.

Aarhus Kommunes målsætning er, at andelen af elever i 3. klasse, der har et færdighedsniveau fra 1-4 skal være over 90 %.

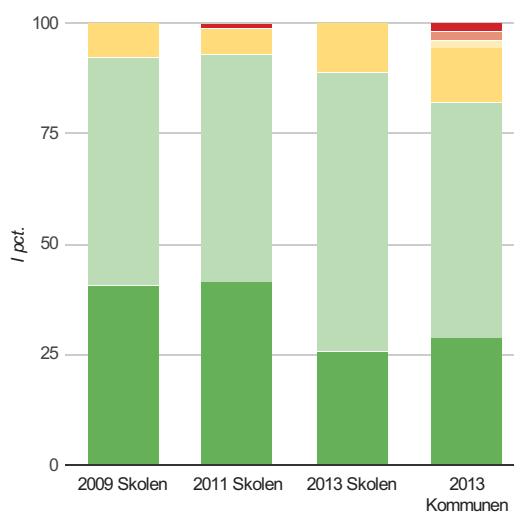
- Gruppe 1 ■ Gruppe 5
- Gruppe 2 ■ Gruppe 6
- Gruppe 3 ■ Gruppe 7
- Gruppe 4 ■ Gruppe 8



LÆSETEST I 3. KLASSE >

Aarhus Kommunes målsætning er, at andelen af usikre læsere (E+F) skal være under 5 %.

- A. Gode og hurtige læsere
- B. Gode læsere
- C. Langsomme læsere, der trods nogen usikkerhed opnår faglige resultater
- D. Hurtige til langsomme noget usikre læsere
- E. Meget langsomme noget usikre læsere
- F. Meget usikre læsere uden brugbare angrebstekniker





Læsetest i 8. klasse består af tre delprøver:

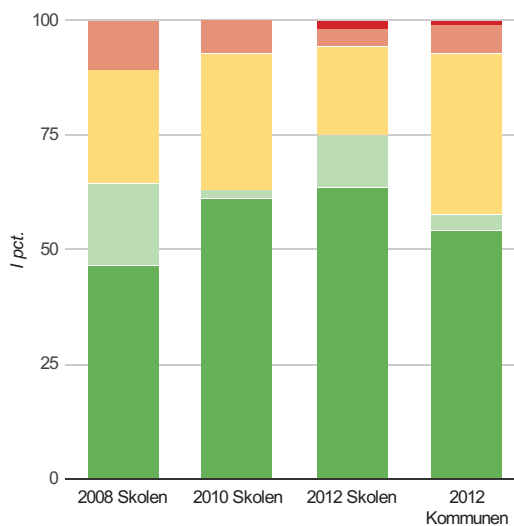
- "Førstehjælp" (punktlæsning af pjece)
- "Maries rejse" (intensiv læsning af ældre tekst)
- "Om Hobbitterne" (indholdslæsning af skønlitterær tekst)

Aarhus Kommunes målsætning er, at andelen af usikre læsere (gruppe 5) skal være under 5 %.

LÆSETEST I 8. KLASSE >

"Førstehjælp" (punktlæsning af pjece).

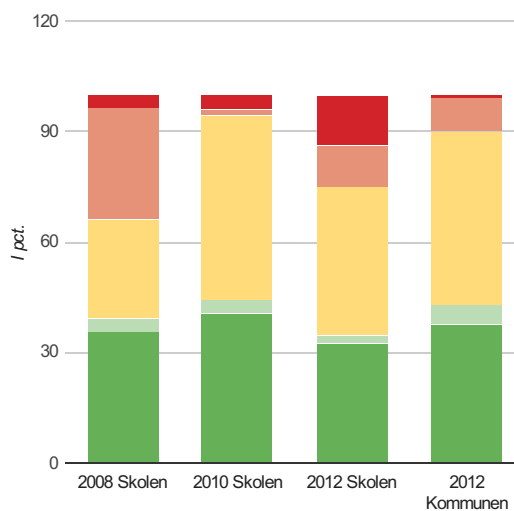
- **Gruppe 1.** Godt læsetempo og sikre læseresultater
- **Gruppe 2.** Langsomt læsetempo og sikre læseresultater
- **Gruppe 3.** Godt læsetempo og noget svingende læseresultater
- **Gruppe 4.** Langsomt læsetempo og noget svingende læseresultater
- **Gruppe 5.** Svingende læsetempo og meget usikre læseresultater



LÆSETEST I 8. KLASSE >

Maries rejse (intensiv læsning af ældre tekst)

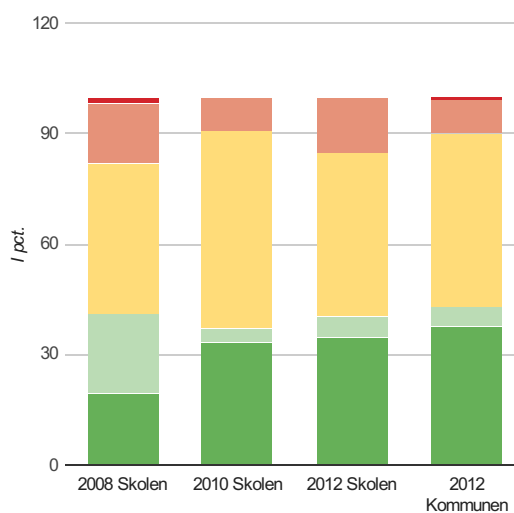
- **Gruppe 1.** Godt læsetempo og sikre læseresultater
- **Gruppe 2.** Langsomt læsetempo og sikre læseresultater
- **Gruppe 3.** Godt læsetempo og noget svingende læseresultater
- **Gruppe 4.** Langsomt læsetempo og noget svingende læseresultater
- **Gruppe 5.** Svingende læsetempo og meget usikre læseresultater



LÆSETEST I 8. KLASSE >

"Om Hobbitterne"
(indholdslæsning af skønlitterær tekst)

- **Gruppe 1.** Godt læsetempo og sikre læseresultater
- **Gruppe 2.** Langsomt læsetempo og sikre læseresultater
- **Gruppe 3.** Godt læsetempo og noget svingende læseresultater
- **Gruppe 4.** Langsomt læsetempo og noget svingende læseresultater
- **Gruppe 5.** Svingende læsetempo og meget usikre læseresultater



PASSEDE FAGLIGE UDFORDRINGER

Aarhus Kommunes målsætning er, at forældrenes tilfredshed med skolernes indsats for at skabe tilstrækkelige faglige udfordringer for det enkelte barn skal være over 75 %.

Andelen af forældre, der er 'tilfredse' eller 'meget tilfredse' med...	Skolen 2009	Skolen 2011	Skolen 2013	Kommunen 2013
...skolens indsats for at udfordre det enkelte barn	41,7%	48,9%	49,0%	56,4%

Kilde: Aarhus Kommunes forældretilfredshedsundersøgelser

Det er normalt og sundt at kede sig indimellem – også i skolen. Men skolen har et problem, hvis eleverne altid keder sig, og dermed ikke får de udfordringer og den motivation, der gør at man får mulighed for at udnytte egne potentialer. Målsætningen er, at andelen af børn der oplever at få tilstrækkelige faglige udfordringer, skal være over 90 % belyst ved nedenstående indikator.

Andelen af elever, der 'ikke' eller 'kun sommetider' keder sig i skolen	Skolen 2011	Skolen 2012	Skolen 2013	Kommunen 2013
0. klasses trin	89,8%	91,7%	88,3%	92,5%
1. klasses trin	90,3%	97,1%	88,4%	91,1%
2. klasses trin	97,3%	98,5%	93,8%	93,0%
3. klasses trin	92,9%	95,4%	100,0%	94,5%
4. klasses trin	91,7%	94,5%	91,7%	92,7%
5. klasses trin	91,8%	97,6%	83,7%	91,9%
6. klasses trin	97,0%	89,5%	86,4%	90,8%
7. klasses trin	92,1%	93,4%	93,5%	88,4%
8. klasses trin	91,3%	86,2%	93,1%	87,5%
9. klasses trin	78,8%	84,9%	97,2%	87,2%
10. klasses trin	-	-	-	87,2%

Kilde: Store Trivselsdag

OVERGANG TIL UNGDOMSUDDANNELSE OG 95 % MÅLSÆTNINGEN

Delmål:

➔ Børn og unge er rustede til at gennemgå et kompetencegivende uddannelsesforløb

Den overordnede målsætning i Aarhus Kommune er, at andelen af elever, der påbegynder og gennemfører en ungdomsuddannelse, skal stige, så 95 % målsætningen kan være opfyldt i 2013. Den endelige afrapportering på 95 % målsætningen vedrører årgang 2013, dvs. de elever, som har forladt skolen i sommeren 2013. Såvel 15 mdrs. tallet som profilmodellen for denne årgang foreligger først i foråret/sommeren 2015.

Andelen af skolens 9. kl. afgangselever, der er...	Skolen 2011-årgang	Skolen 2012-årgang	Skolen 2013-årgang	Kommunen 2013-årgang
...i gang med ungdomsuddannelse 3 måneder efter	39,5%	27,8%	38,1%	39,6%
...i gang med 10. klasse 3 måneder efter	55,3%	66,7%	57,1%	53,8%

Andelen af skolens 9. kl. afgangselever, der er...	Skolen 2010-årgang	Skolen 2011-årgang	Skolen 2012-årgang	Kommunen 2012-årgang
...i gang med ungdomsuddannelse 15 måneder efter	86,5%	86,8%	97,2%	85,5%



Nedenstående tabeller afspejler overgangen til ungdomsuddannelse for 10. klasseeleverne for de skoler, der udbyder 10. klasse.

Andelen af skolens 10. kl. afgangselever, der er...	Skolen 2011-årgang	Skolen 2012-årgang	Skolen 2013-årgang	Kommunen 2013-årgang
...i gang med ungdomsuddannelse 3 måneder efter	-	-	-	72,1%

Andelen af skolens 10. kl. afgangselever, der er...	Skolen 2010-årgang	Skolen 2011-årgang	Skolen 2012-årgang	Kommunen 2012-årgang
...i gang med ungdomsuddannelse 15 måneder efter	-	-	-	78,4%

Aarhus Kommunes målsætning er, at forældrenes tilfredshed med skolens indsats for at forberede eleverne til at påbegynde en ungdomsuddannelse skal være over 75 %.

Andelen af forældre, der er 'tilfredse' eller 'meget tilfredse' med...	Skolen 2009	Skolen 2011	Skolen 2013	Kommunen 2013
...skolens indsats for at forberede eleverne til at påbegynde en ungdomsuddannelse	59,7%	61,3%	54,2%	63,8%

Kilde: Aarhus Kommunes forældretilfredshedsundersøgelser

Om trivsel og sundhed har Aarhus Byråd besluttet følgende effektmål:



"Børn og unge trives, er glade, sunde og har selvværd. De har en god opvækst og udnytter egne potentialer."

Sunde vaner grundlægges tidligt i livet. Derfor skal sund livsstil være en integreret del af børn og unges hverdag i Aarhus Kommune. For at fremme lige muligheder for børn og unges sundhed og trivsel er det vigtigt at fokusere på en differentieret indsats med udgangspunkt i det enkelte barns specifikke behov.

→ Når vi i skolen arbejder med børnenes trivsel og sundhed, gør vi det med særligt fokus på...

Læring og trivsel er hinandens forudsætninger derfor arbejder vi både med trivsel og sundhed i fagene. Derudover er både trivsel og sundhed fokusemner henover året. Vi mener, børn bliver robuste af at være i fællesskaber der er præget af forskellighed.

På de årlige klassekonferencer indgår trivsel og sundhed herunder elevernes Trivselsundersøgelse. På klassekonferencer i udskolingens deltager både FU og UU.

Skolebestyrelsen forholder sig hvert år til elevernes trivselsundersøgelse og udvælger fokusområder.

Trivsel og sundhed har været skolens indsatsområde i den forløbne periode. Se tidligere afsnit.

→ Som resultat ser vi, at...

Bevægelse er en naturlig del af den faglige undervisning i indskolingens og de i daglige aktiviteter i SFO-tiden.

Perspekt er en del af trivselsarbejdet på skolen.

I SFO afholder vi kontinuerligt børnemøder for hele klasser, pigegrupper, drengegrupper el andre grupper. Minimum en gang årligt laver vi børneinterview med alle børn inden forældresamtalen. Vi laver også børneinterview inden et netværksmøde vedr. et enkelt barn, så vi altid har viden om, hvordan barnets egen oplevelse af sin trivsel og udvikling er.

Der udarbejdes en Trivselskanon i skoleåret 13/14.

Antallet af elever, der har det godt i skolen er i perioden 2009 til 2013 steget fra 88,66% til 91,66%

Antallet af elever, der ikke bliver mobbet er i perioden 2009 til 2013 steget fra 89,5 til 94%

Antallet af elever i udskolingens som ikke ryger er i perioden 2009 steget fra 88% til 96%

Antallet af elever der kan finde en løsning når der er et problem er i perioden 2009 til 2013 steget fra 91,5% til 94%

Andelen af elever i indskolingens der synes det er sjovt at løbe er i perioden 2009 til 2013 steget fra 75,6% til 85,1%

Elevers fravær ligger under kommunes gennemsnit i alle kategorier. Elevers gennemsnitlige fravær er i perioden 2010/2011 til 2012/13 faldet fra 5,5% til 4,3%

ELEVERNES TRIVSEL

Delmål:



"Børn og unge trives, er robuste og har selvværd"

Aarhus Kommunes målsætning er, at forældrenes tilfredshed med deres barns trivsel i skolen skal være over 85 %.

Andelen af forældre, der er 'tilfredse' eller 'meget tilfredse' med...	Skolen 2009	Skolen 2011	Skolen 2013	Kommunen 2013
...Barnets trivsel i skolen	-	84,6%	83,3%	84,4%

Kilde: Aarhus Kommunes forældretilfredshedsundersøgelser

Målsætningen er, at andelen af børn og unge, der udtrykker trivsel, skal være over 90 %.

Andelen af elever, der for det meste er 'glad' eller 'meget glad'	Skolen 2011	Skolen 2012	Skolen 2013	Kommunen 2013
0. klassetrin	98,3%	97,9%	94,9%	97,1%
1. klassetrin	100,0%	98,5%	95,3%	96,6%
2. klassetrin	95,9%	100,0%	100,0%	97,5%
3. klassetrin	100,0%	98,5%	98,4%	97,9%

Andelen af elever, der har det "nogenlunde", "godt" eller "meget godt" for tiden	Skolen 2011	Skolen 2012	Skolen 2013	Kommunen 2013
4. klassesettrin	100,0%	98,2%	96,8%	98,1%
5. klassesettrin	100,0%	100,0%	95,9%	98,3%
6. klassesettrin	100,0%	100,0%	100,0%	99,0%
7. klassesettrin	98,4%	100,0%	98,4%	98,2%
8. klassesettrin	100,0%	100,0%	100,0%	98,3%
9. klassesettrin	97,0%	100,0%	97,1%	98,0%
10. klassesettrin	-	-	-	97,8%

Kilde: Store Trivselsdag

Andelen af elever, der synes "nogenlunde" eller "virkelig godt" om skolen	Skolen 2011	Skolen 2012	Skolen 2013	Kommunen 2013
4. klassesettrin	97,6%	98,2%	88,7%	94,0%
5. klassesettrin	88,5%	97,6%	91,8%	92,9%
6. klassesettrin	93,9%	96,5%	95,5%	93,8%
7. klassesettrin	88,7%	95,2%	90,3%	93,1%
8. klassesettrin	84,1%	89,7%	87,9%	91,4%
9. klassesettrin	75,8%	90,7%	94,3%	91,6%
10. klassesettrin	-	-	-	93,4%

Kilde: Store Trivselsdag

Målsætningen for de aarhusianske skoler er, at andelen af børn og unge der oplever at blive anerkendt i skolen, skal være over 90 %.

Andelen af elever, der 'af og til' eller 'tit' får ros af deres lærere	Skolen 2011	Skolen 2012	Skolen 2013	Kommunen 2013
4. klassesetrin	92,9%	96,4%	93,5%	93,6%
5. klassesetrin	96,8%	95,2%	98,0%	93,3%
6. klassesetrin	92,4%	96,5%	96,6%	94,2%
7. klassesetrin	96,8%	98,4%	95,2%	92,8%
8. klassesetrin	97,1%	89,7%	98,3%	93,9%
9. klassesetrin	93,9%	92,6%	94,3%	92,8%
10. klassesetrin	-	-	-	88,7%

Kilde: Store Trivselsdag

ELEVERNES FRAVÆR OG BEKYMRENDE FRAVÆR

Nedenstående tabel giver en faktisk opgørelse af elevernes fravær fordelt på sygdom, ekstraordinær frihed samt ulovligt fravær osv.

	Skolen 2010/11	Skolen 2011/12	Skolen 2012/13	Kommunen 2012/13
Gennemsnitligt antal ekstraordinære fraværsdage med tilladelse	2,9	2,7	3,0	3,3
Gennemsnitligt antal fraværsdage uden tilladelse (ulovligt fravær)	0,5	0,5	0,7	1,8
Gennemsnitligt antal sygefraværsdage pr. elev	7,5	5,5	4,9	6,2
Gennemsnitligt antal fraværsdage i alt pr. elev	10,9	8,7	8,5	11,3

Aarhus Kommunes målsætning er, at elevernes samlede gennemsnitlige fravær skal være under 6 % om året.

	Skolen 2010/11	Skolen 2011/12	Skolen 2012/13	Kommunen 2012/13
Elevernes samlede gennemsnitlige fravær	5,5%	4,3%	4,3%	5,6%
Andelen af elever med over 6 % samlet fravær	35%	22%	24%	35,7%

Der skal løbende foretages en vurdering af, om en elevs fravær er opmærksomhedskrævende, så skolen tidligt kan forebygge, at fraværet får konsekvenser for den enkelte elevs trivsel, læring og udvikling.

Andelen af elever med 11 eller flere fraværstilfælde det seneste skoleår og/eller med mere end 10 % samlet fravær det seneste skoleår er et udtryk for et fraværsmønster af en sådan karakter, at der fra skolens side skal være opmærksomhed omkring det.

Aarhus Kommunes målsætning er, at det opmærksomhedskrævende fraværsmønster skal falde med 1,5 % om året.

Elever med bekymrende fravær (handleplan)	Skolen 2010/11	Skolen 2011/12	Skolen 2012/13	Kommunen 2012/13
Andelen af elever med opmærksomhedskrævende fraværsmønster, dvs. med 11 eller flere fraværstilfælde det seneste skoleår og/eller med mere end 10 % samlet fravær det seneste skoleår	17,0%	11,7%	11,2%	18,1%

ELEVERNES FYSISKE SUNDHED OG VANER

Delmål:



"Børn og unge udvikler sunde vaner"

Aarhus Kommunes målsætning er, at andelen af børn og unge der mindst fire timer om ugen dyrker motion eller sport skal være over 60 %.

Andelen af elever, der synes det er sjovt at løbe	Skolen 2011	Skolen 2012	Skolen 2013	Kommunen 2013
0. klassesetrin	51,7%	43,8%	70,0%	82,2%
1. klassesetrin	76,1%	69,1%	83,7%	80,8%
2. klassesetrin	87,8%	76,1%	93,8%	85,7%
3. klassesetrin	87,0%	90,8%	93,3%	85,9%

Andelen af elever, der uden for skolen i '4 timer om ugen eller derover' dyrker så meget sport/motion, at de bliver forpustede eller sveder	Skolen 2011	Skolen 2012	Skolen 2013	Kommunen 2013
4. klassesetrin	98,8%	60,7%	56,5%	40,2%
5. klassesetrin	91,9%	66,3%	59,2%	46,6%
6. klassesetrin	98,5%	57,1%	71,3%	57,4%
7. klassesetrin	90,2%	77,4%	52,5%	54,7%
8. klassesetrin	84,1%	53,6%	66,1%	53,9%
9. klassesetrin	93,8%	46,3%	61,1%	54,3%
10. klassesetrin	-	0,0%	-	37,2%

Kilde: Store Trivselsdag



Aarhus Kommunes målsætning er, at andelen af overvægtige børn og unge i 0., 6. og 9. klasse skal være under 15 %.

Andelen af børn og unge i 0., 6. og 9. klasse, der er overvægtige	Skolen 2011	Skolen 2012	Skolen 2013	Kommunen 2013
0. klassesetrin	20,3	9,2	9,8	11,7
6. klassesetrin	18,8	18,8	12,5	17,2
9. klassesetrin	12,9	11,3	10,1	15,5

Målsætningen for de aarhusianske skoler er, at andelen af unge i 9. klasse, der ryger dagligt, skal være under 10 %

Andelen af elever, der ryger 'dagligt'	Skolen 2011	Skolen 2012	Skolen 2013	Kommunen 2013
7. klassesetrin	3,3%	0,0%	0,0%	0,7%
8. klassesetrin	4,3%	0,0%	1,8%	1,9%
9. klassesetrin	12,5%	1,9%	0,0%	3,6%
10. klassesetrin	-	-	-	18,9%

Kilde: Store Trivselsdag

Målsætningen i Aarhus er, at andelen af unge i 9. klasse, der har været fuld mere end 10 gange, skal være under 20 %.

Andelen af elever, der har prøvet at være rigtig fuld 'mere end 10 gange'	Skolen 2011	Skolen 2012	Skolen 2013	Kommunen 2013
7. klassestrin	3,3%	0,0%	0,0%	0,4%
8. klassestrin	0,0%	3,6%	1,8%	1,6%
9. klassestrin	34,4%	3,7%	5,6%	10,2%
10. klassestrin	-	-	-	19,4%

Kilde: Store Trivselsdag

Målsætningen for de aarhusianske skoler er, at andelen af 15årige uden fyldninger i tænderne skal være over 50 % og andelen af 15årige med mange huller skal være under 10 %.

Andelen af 15 årige...	Skolen 2011	Skolen 2012	Skolen 2013	Kommunen 2013
...uden fyldninger i tænderne	66,2%	68,7%	67,6%	62,5%
...med mange huller (mere end 6 huller)	2,7%	4,8%	1,4%	6,1%

RUMMELIGHED

Om rummelighed har Aarhus Byråd besluttet følgende effektmål:

- ➔ "Børn og unge respekterer deres medmennesker og tager personligt ansvar. De indgår i forpligtende fællesskaber, begår sig i forskellighed og mangfoldighed samt deltager aktivt i samfundet som demokratiske medborgere."

Med udgangspunkt i Aarhus Kommunes Børn og Unge-politik arbejder vi i Børn og Unge for, at alle børn og unge føler sig inkluderede, værdsat og anerkendt. Vi skal sikre, at alle børn og unge har mulighed for at deltage i fællesskaber og udvikler sig til aktive medborgere i samfundet.

→ Når vi i skolen arbejder med rummelighed, gør vi det med særligt fokus på...

Med udgangspunkt i fællesskabet og børnenes potentialer, skaber vi læringsmiljøer og sætter mål for næste udviklingstrin, med henblik på, at det enkelte barn udfordres tilpas og til kanten og gives deltagermuligheder.

Vi anerkender at børnene har forskellige potentialer og forskellige måder at lære på og vi har ambitioner på alle børns vegne.

Vi vil arbejde for at alle børn erfarer, at de kan noget, at de kan blive til noget, fordi de udover de formelle færdigheder også har lært at lære.

Børn bliver robuste af at være i fællesskaber der er præget af forskellighed ligesom vi mener at samarbejdet mellem skole og hjem er en vigtig faktor.

→ Som resultat ser vi, at...

99% af eleverne har en god ven.

Andelen af forældre der i høj grad eller meget høj grad oplever at skolen fremmer lige muligheder for alle er fra 2011 til 2013 steget fra 37% til 40,6%.

Andelen af elever der ikke bliver mobbet er fra 2009 til 2013 steget fra 89,5% til 94%.

Andelen af forældre der i høj grad eller meget høj grad vurderer i barnets klasse er fra 2011 til 2013 faldet fra 6,1% til 5,4%. Her ligger vi flot under kommunens gennemsnit.

Forældrenes tilfredshed med skolens evne til at begrænse mobning er fra 2009 til 2013 steget fra 50,6% til 62,6%.

FÆLLESSKABER OG SOCIALE RELATIONER I SKOLEN

Delmål:



"Børn og unge er en del af et ligeværdigt fællesskab"

Aarhus Kommunes målsætning er, at andelen af børn og unge, der har en god ven skal være over 95 %.

Andelen af elever, der 'har' eller 'sometider har' en god ven	Skolen 2011	Skolen 2012	Skolen 2013	Kommunen 2013
0. klassesetrin	98,3%	97,9%	96,6%	97,7%
1. klassesetrin	100,0%	100,0%	100,0%	97,7%
2. klassesetrin	97,3%	97,0%	100,0%	98,4%
3. klassesetrin	100,0%	96,9%	100,0%	98,8%
4. klassesetrin	97,6%	100,0%	96,8%	98,3%
5. klassesetrin	100,0%	98,8%	98,0%	98,5%
6. klassesetrin	100,0%	100,0%	100,0%	99,2%
7. klassesetrin	100,0%	100,0%	96,8%	98,8%
8. klassesetrin	100,0%	100,0%	100,0%	99,1%
9. klassesetrin	97,0%	92,6%	100,0%	98,0%
10. klassesetrin	-	-	-	97,6%

Kilde: Store Trivselsdag

Målsætningen for de aarhusianske skoler er, at andelen af forældre der oplever at deres barn/ung er en del af et fællesskab skal være over 85 %.

Andelen af forældre, der i 'høj grad' eller i 'meget høj grad' oplever, at...	Skolen 2009	Skolen 2011	Skolen 2013	Kommunen 2013
...deres barn indgår i et fællesskab med de andre børn i skolen	-	76,7%	72,6%	73,6%

Kilde: Aarhus Kommunes forældretilfredshedsundersøgelser

LIGE MULIGHEDER OG MEDBESTEMMELSE

Delmål:



"Børn og unge har forståelse for og respekterer andres demokratiske værdier, holdninger og livsformer, og skal opleve og bruge demokratisk medborgerskab"

Målsætningen for de aarhusianske skoler er, at andelen af forældre der finder, at skolen har en hverdag, hvor lige muligheder fremmes, skal være over 70 %.

Andelen af forældre, der i 'høj grad' eller i 'meget høj grad' oplever, at...	Skolen 2009	Skolen 2011	Skolen 2013	Kommunen 2013
...skolen fremmer lige muligheder for alle	-	37,0%	40,6%	49,8%

Kilde: Aarhus Kommunes forældretilfredshedsundersøgelser

Aarhus Kommunes målsætning er, at andelen af børn og unge der oplever, at de har medbestemmelse i skolen skal være over 80%.

Andelen af elever, der oplever, at de 'sometider' eller 'for det meste' er med til at bestemme, hvad de skal arbejde med i klassen	Skolen 2011	Skolen 2012	Skolen 2013	Kommunen 2013
4. klassesetrin	81,9%	80,4%	72,6%	73,1%
5. klassesetrin	75,8%	60,7%	81,6%	70,9%
6. klassesetrin	89,4%	78,9%	65,9%	71,2%
7. klassesetrin	82,5%	87,1%	67,7%	69,3%
8. klassesetrin	76,8%	62,1%	79,3%	71,9%
9. klassesetrin	78,8%	85,2%	80,6%	72,0%
10. klassesetrin	-	-	-	66,5%

Kilde: Store Trivselsdag

MOBNING

Målsætningen for de aarhusianske skoler er, at andelen af børn og unge der ikke bliver mobbet, skal være over 95%.

Andelen af elever, der er 'glad' eller 'meget glad' for klassen	Skolen 2011	Skolen 2012	Skolen 2013	Kommunen 2013
0. klassesetrin	95,0%	100,0%	95,0%	96,5%
1. klassesetrin	98,6%	98,5%	90,7%	95,0%
2. klassesetrin	95,9%	100,0%	98,4%	96,4%
3. klassesetrin	98,2%	98,5%	100,0%	95,6%

Andelen af elever, der 'ikke' eller kun 'en til to gange' er blevet mobbet	Skolen 2011	Skolen 2012	Skolen 2013	Kommunen 2013
4. klassesetrin	94,0%	98,2%	93,5%	88,1%
5. klassesetrin	88,7%	97,6%	87,8%	91,2%
6. klassesetrin	100,0%	100,0%	97,7%	94,8%
7. klassesetrin	96,8%	96,8%	100,0%	95,7%
8. klassesetrin	97,1%	93,1%	100,0%	96,6%
9. klassesetrin	90,9%	94,4%	100,0%	97,0%
10. klassesetrin	-	-	-	96,6%

Kilde: Store Trivselsdag

Aarhus Kommunes målsætning er, at forældrenes tilfredshed med skolernes indsats for at begrænse mobning skal være over 85 %.

Andelen af forældre, der er 'tilfredse' eller 'meget tilfredse' med ...	Skolen 2009	Skolen 2011	Skolen 2013	Kommunen 2013
...skolens indsats for at begrænse mobning	50,6%	63,8%	62,6%	68,4%

Kilde: Aarhus Kommunes forældretilfredshedsundersøgelser

Andelen af forældre, der 'i høj grad' eller 'i meget høj grad' vurderer, at...	Skolen 2009	Skolen 2011	Skolen 2013	Kommunen 2013
...der foregår mobning i barnets klasse	-	6,1%	5,4%	9,6%

Kilde: Aarhus Kommunes forældretilfredshedsundersøgelser

SKOLEBESTYRELSENS UDTALELSE

Beder Skole er en skole, der handler på indsatsområder og opnår synlige resultater.

Der er god dialog mellem forældre og skole og skolebestyrelse. Skolen har en synlig ledelse, gode lærere og pædagoger og øvrige medarbejdere.

Skolebestyrelsen glædes over den store fremgang på det faglige område de sidste fire år som aflæses i karakterne ved afgangsprøven, kommunale og nationale test resultater.

På baggrund af forældretilfredshedsundersøgelsen og kvalitetsrapporten opfordrer bestyrelsen til at der sættes fokus på lige muligheder for alle, elevinddragelse samt skolehjemssamarbejdet herunder tydelige ventninger mellem skole og hjem samt fortsat fokus på kommunikation/information om skolen på alle niveauer.

Utroligt flot score for SFO